

# ការបង្កើតឡូត៍ពិសោធន៍ដាំជ្រើសរើសប្រភេទឈើចំនួន ២១ប្រភេទ នៅក្នុងតំបន់ទីវាលក្បាលរមណីយដ្ឋាន ព្រៃព្រះសីហនុ

**ដោយ : ម៉ូយ រដ្ឋា**

- មន្ត្រីការិយាល័យដាំឈើ
- មន្ត្រីគំរោងគ្រាប់ពូជឈើកម្ពុជា

## ១. សេចក្តីផ្តើម

### ១.១ លក្ខណៈទូទៅ (Background)

ទីវាលក្បាលរមណីយដ្ឋាននៅក្នុងតំបន់ដីគោកនៃក្រុងព្រះសីហនុ មានសណ្ឋានជាខ្ពង់រាបបាតខ្លះ មានព្រំប្រទល់ជាជួរភ្នំតូចៗជាច្រើន ដែលមានផ្ទៃដីទំហំ ៦.២០២ ហិកតា និង មានរយៈកំពស់ប្រហែល ១០០-២០០ម៉ែត្រ ធៀបទៅនឹងសមុទ្រ។ ទីនេះ ត្រូវបានគេគិតទុកថាជាប្រភពទឹកស្រាប់ផ្គត់ផ្គង់ក្រុងព្រះសីហនុ ទៅថ្ងៃអនាគត។ ការកាប់ឈើ និង ការរំលោភយកដីធ្លីធ្ងន់ធ្ងរនាំឱ្យមានការគំរាមកំហែងយ៉ាងខ្លាំងក្លា ចំពោះធនធានធម្មជាតិនៅតំបន់ក្បាលរមណីយដ្ឋាន។ ដើម្បីស្រោចស្រង់សភាពការណ៍នៅឆ្នាំ ១៩៩៧ រាជរដ្ឋាភិបាលបានចេញអនុក្រឹត្យលេខ ៧៦ អនក្រ.បក ដែលបានចែងថា “ក្បាលរមណីយដ្ឋានត្រូវបានចាត់ទុកជាតំបន់បម្រុងទុកសំរាប់ផលប្រយោជន៍សាធារណៈ ” ក្នុងគោលបំណងការពារ និង ស្តារតំបន់នេះ ឡើងវិញ (KCWP, 2004) ។



**ទិដ្ឋភាពទូទៅនៃឡូត៍ពិសោធន៍**

### ១.២ ហេតុនៃការសិក្សា (Rationale of study)

ហេតុដែលយើងជ្រើសរើសប្រភេទឈើចំនួន ២១ប្រភេទ បង្កើតឡូត៍ពិសោធន៍ដាំជ្រើសរើសប្រភេទឈើ នៅក្នុងតំបន់ក្បាលរមណីយដ្ឋាន យកមកសិក្សានៅពេលនេះ ព្រោះតំបន់នោះ មានកម្មវិធីដាំឈើជាទ្រង់ទ្រាយធំប្រចាំឆ្នាំ ហើយការសិក្សាស្វែងយល់ពីការលូតលាស់របស់ប្រភេទឈើនីមួយៗ មិនទាន់បានធ្វើនៅឡើយ។ លទ្ធផលពីឡូត៍ពិសោធន៍នឹងបានជាព័ត៌មានដ៏សំខាន់ដល់បណ្តាអ្នកដាំឈើទាំងឡាយយកមកអនុវត្តនៅពេលអនាគត ក្នុងការងារដាំឈើលើតំបន់ទីវាលក្បាលរមណីយដ្ឋាន នៃក្រុងព្រះសីហនុ។

### ១.៣ គោលបំណង (Objectives)

គោលបំណងនៃការបង្កើតឡូត៍ពិសោធន៍ដាំជ្រើសរើសប្រភេទឈើ គឺជាការប្រៀបធៀបក្នុងគ្រោងការដាំសាកល្បងយ៉ាងហ្មត់ចត់មួយ នូវប្រភេទពូជជ្រើសរើសត្រូវបានដាំនៅក្នុងបរិស្ថានពីរប្រភេទ ឬ ច្រើន ដើម្បីសិក្សាពីពូជមួយណាដុះកប់បំផុតនៅទីចំការណាមួយ។ គេប្រើវិធីសាកល្បងនេះ ជាមុនទើបនាំចូលប្រភេទពូជថ្មីមកដាំនៅតំបន់ណាមួយ ហើយធ្វើមុន រឺ ធ្វើគ្រប់ផ្សំការដាំសាកល្បងប្រភពកំណើត(CTSP,2004) ។

## ២. សម្ភារៈនិងវិធីសាស្ត្រ (Materials and methods)

### ២.១ ទីតាំងធ្វើពិសោធន៍ (Experimental site)

ការពិសោធន៍ត្រូវបានបង្កើតឡើងនៅ ខែមិថុនា ឆ្នាំ២០០៤ នៅក្នុងតំបន់ទីជំរាលក្បាលឆាយ នៃក្រុងព្រះសីហនុ ដែលមានចំងាយប្រហែល ៣គម ពីផ្លូវជាតិលេខ១ និង ១គម ខាងក្រោយរោងចក្រកាត់ដេ Growntech ។ ទីជំរាលក្បាលឆាយមានសីតុណ្ហភាពប្រចាំថ្ងៃចន្លោះពី ២៤-៣២°C និង មានរដូវប្រាំងចាប់ផ្តើមពីខែ វិច្ឆិកា រហូតដល់ខែ មេសា ។ ក្រុងព្រះសីហនុ ស្ថិតនៅប៉ែកនិរតីនៃប្រទេសកម្ពុជា បើយើងធ្វើដំណើរពីភ្នំពេញតាមផ្លូវជាតិលេខ ៤ មានចំងាយ ២៣០ គម ពីរាជធានីភ្នំពេញ ។

### ២.២ វិធីសាស្ត្រពិសោធន៍ (Experimental methods)

- រៀបចំប្រព័ន្ធពិសោធន៍មានរាងចតុកោណកែង ដើម្បីអោយកូនឈើនៅដុះក្នុងស្រួលគ្រប់គ្រងថែរក្សា និង ជាតំណាងអោយផ្ទៃដីដាំឈើទៅអនាគត ។
- ផ្ទៃដីទាំងមូលត្រូវបានភ្ជួររាស់ដោយត្រាក់ទ័រ មុនពេលធ្វើការដាំដុះកូនឈើ ។
- ទាញខ្សែវាយច្រោះ និង កាប់រណ្តៅដាំកូនឈើទំហំ 3dm x 3dm និង ជំរៅ 2-3dm ។
- ដើម្បីការពារឡូត៍ពិសោធន៍ពីភ្លើងឆេះនៅក្នុងរដូវប្រាំង យើងត្រូវភ្ជួររាស់ដីកំចាត់ស្មៅមួយដងក្នុងមួយឆ្នាំ ។
- ធ្វើផ្លូវការពារភ្លើងព័ទ្ធជុំវិញចំការឈើ ដោយជំរះសំអាតស្បូវ ឬ ស្មៅ ជាប្រឡោះទំហំ ៥ម ហើយត្រូវគ្រួសារសំអាតផ្លូវភ្លើងនេះនៅដើមរដូវប្រាំង និង ប្រមូលសំរាមចេញអោយឆ្ងាយ ឬ ដុតចោលយ៉ាងប្រុងប្រយ័ត្ន ។



ការរៀបចំប្រភេទកូនឈើសំរាប់ដាំតាមសារ



ផ្នែកសញ្ញាប្រភេទឈើនីមួយៗ

ប្រភេទឈើប្រើជាបង្គោលសំរាប់ពិសោធន៍

ល.រ	ប្រភេទឈើ		បរិមាណ	ប្រភពកូនឈើ		
	ឈ្មោះវិទ្យាសាស្ត្រ	ឈ្មោះខ្មែរ		ក្បាលឆាយ	បែកចាន	បាក់ស្នា
1	<i>Afzelia xylocarpa</i>	បេង	105	105	0	0
2	<i>Aquilaria crassna</i>	ចន្ទន៍ក្រស្នា	105	105	0	0
3	<i>Archidendron quocense</i>	អង្កញ់ស្នា	105	105	0	0
4	<i>Azadirachta indica</i>	ស្លៅ	105	105	0	0
5	<i>Cassia fistula</i>	លើឡើងរាជ	105	105	0	0
6	<i>Cassia siamea</i>	អង្កាញ់	105	105	0	0
7	<i>Dalbergia bariensis</i>	នាងនួន	105	0	0	105
8	<i>Dalbergia cochinchinensis</i>	ក្រព្នាង	105	0	0	105
9	<i>Dipterocarpus alatus</i>	ឈើទាលទឹក	105	105	0	0
10	<i>Dipterocarpus retusus</i>	ឈើទាលប្រេង	105	105	0	0
11	<i>Hopea recopei</i>	ពពេល	105	0	105	0
12	<i>Hopea odorata</i>	គគីរម្សៅ	105	105	0	0
13	<i>Irvingia malayana</i>	ចំបក់	105	105	0	0
14	<i>Khaya senegalensis</i>	គ្រាប់បែក	105	0	105	0
15	<i>Leucaena leucocephala</i>	ក្រទុំថេត	105	105	0	0
16	<i>Peltophorum dasyrrhachis</i>	ត្រសក	105	105	0	0
17	<i>Pterocarpus macrocarpus</i>	ឆ្នង់	105	105	0	0
18	<i>Shorea guiso</i>	ដីវចុង	105	105	0	0
19	<i>Sterculia lychnophora</i>	សំរឹង	105	105	0	0
20	<i>Syzygium cumini</i>	ត្រីង	105	105	0	0
21	<i>Tarrietia javanica</i>	ដូនចែម	105	105	0	0

\* ឈ្មោះវិទ្យាសាស្ត្រ ( ឌី ផុន ប៊ូលីន , ២០០០ )

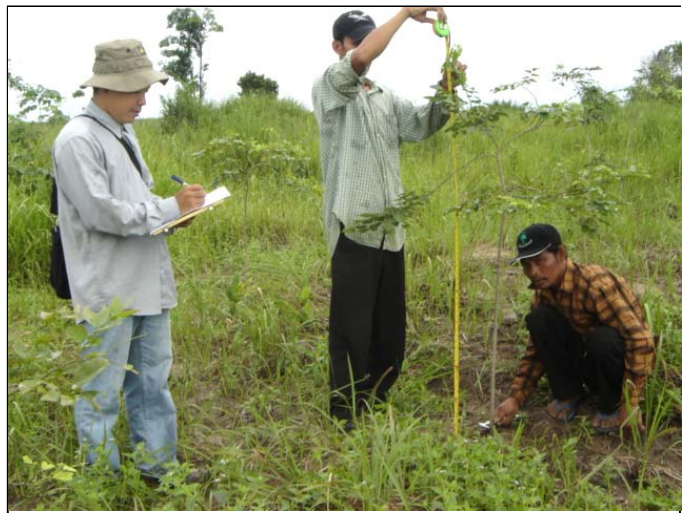
២.៣ ប្លង់ពិសោធន៍ (Experimental design)

- ប្លង់ពិសោធន៍ Randomized Complete Block Design (RCBD) ដែលមាន ៤សារ (Replications) និង មួយសារមាន ២១បង្គោល (Treatments) ឬ ២១ប្រភេទ ហើយក្នុងមួយបង្គោលមានកូនឈើ ២៥ដើម សរុបកូនឈើទាំងបួនសារមានចំនួន ២.១០០ដើម ។
- ប្លង់ពិសោធន៍ទំហំ : ៣០០ម x ៥០ម = ១,៥ ហិ.ត
- ដាំកូនឈើក្នុងគំលាត : ២ម x ៣ម

## ២.៤ ការប្រមូលទិន្នន័យ

ការប្រមូលទិន្នន័យ គឺធ្វើឡើងក្រោយពេលកូនឈើត្រូវបានដាំរួចរយៈពេល ១ខែ និង ធ្វើការដាំជួសរួចរាល់ហើយស្រង់ទិន្នន័យនៅរយៈពេល ៦ខែម្តង និង ជាបន្តរយៈពេល ១ឆ្នាំម្តង ជារៀងរាល់ឆ្នាំ ។ ការវាស់កំពស់ អង្កត់ផ្ចិត និង អត្រាសរសៃកូនឈើត្រូវបានធ្វើទៅតាមបច្ច័យ និង សារ ។ ការវាស់វែងធ្វើឡើងតាមលំដាប់លេខរៀងកូនឈើនៅក្នុងបច្ច័យ ( មើលប្លង់ពិសោធន៍ ) ។

ខ្នាតសំរាប់វាស់កំពស់កូនឈើគិតជាសង់ទីម៉ែត្រ អង្កត់ផ្ចិតគិតជាមីលីម៉ែត្រ និង អត្រាសរសៃកូនឈើគិតជាភាគរយ ។ ការវាស់កំពស់ត្រូវបានវាស់តួដើមត្រង់ចំណុចគល់កូនឈើពីដី ដល់ចំណុចខ្ពស់បំផុតនៃដើម ។ ចំពោះអង្កត់ផ្ចិតត្រូវបានវាស់ត្រង់ចំណុចគល់កូនឈើនៅកំពស់ 2cm ពីដី ។



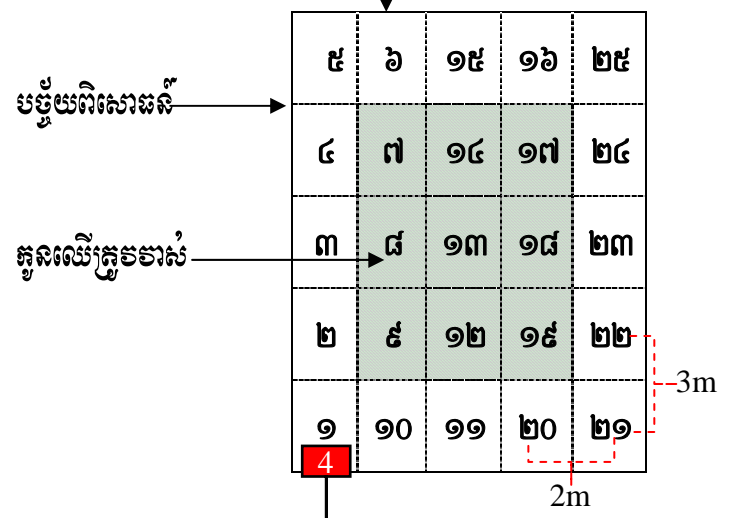
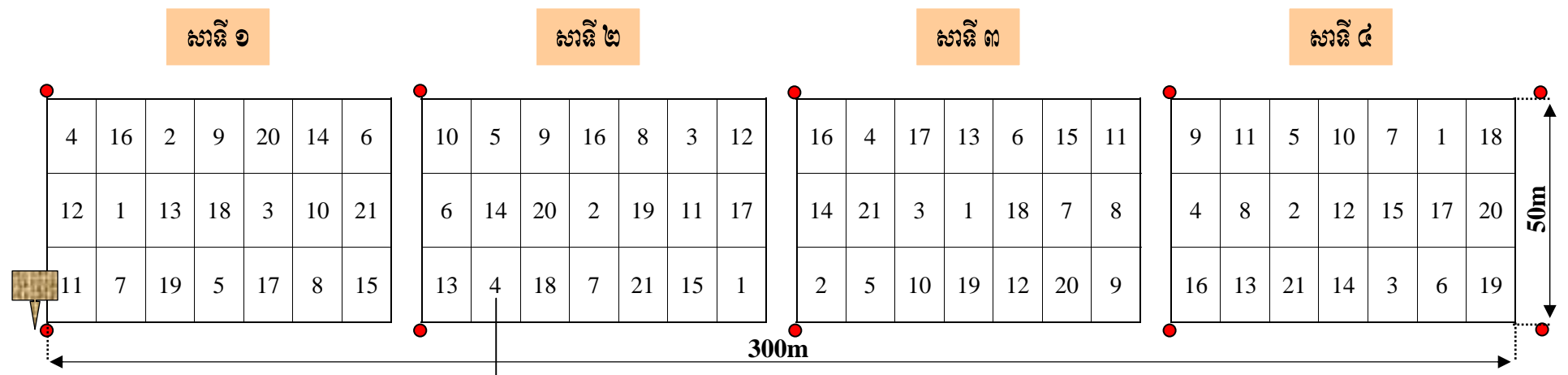
សកម្មភាពចុះវាស់វែងកូនឈើរយៈពេល ១ឆ្នាំ






ឧបករណ៍វាស់អង្កត់ផ្ចិតកូនឈើ



ប្លង់ពិសោធន៍ដាំឡើងសរសៃស្រូវក្នុងលើដំណូង ២១ប្រភេទ  
 Randomized Complete Block Design (RCBD)



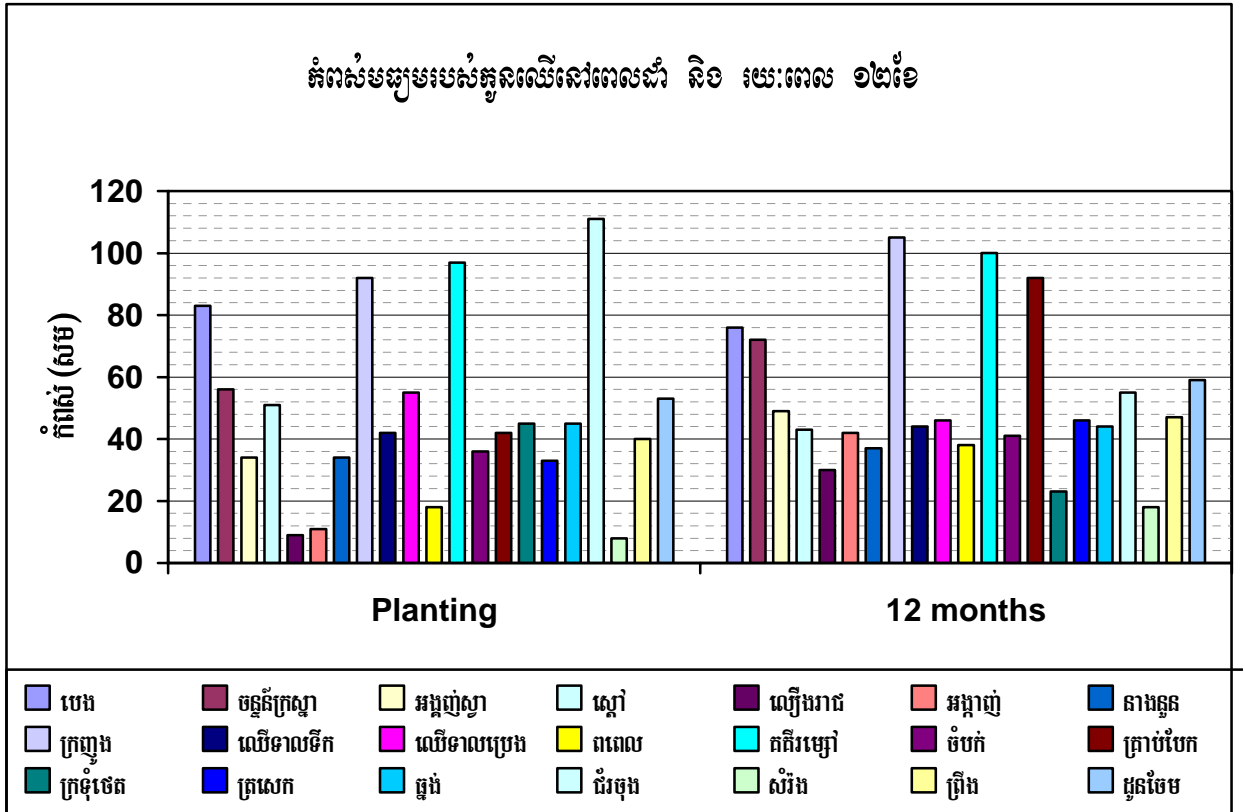
**កំណត់សំគាល់**

-  ផ្នែកសញ្ញាឡើងពិសោធន៍
-  ផ្នែកសញ្ញាបង្អួច
-  បង្គោលព្រំប្រទល់ ឬ សា

1 , 2 , ... , 21 លេខបង្អួច ឬ ប្រភេទឈើ  
 ១ , ២ , ... , ២៥ លេខរៀងកូនឈើនៅក្នុងបង្អួច

**៣. លទ្ធផលនៃការដាំស្រូវសីសប្រភេទលើកូនយេះពេល ១២ខែ**

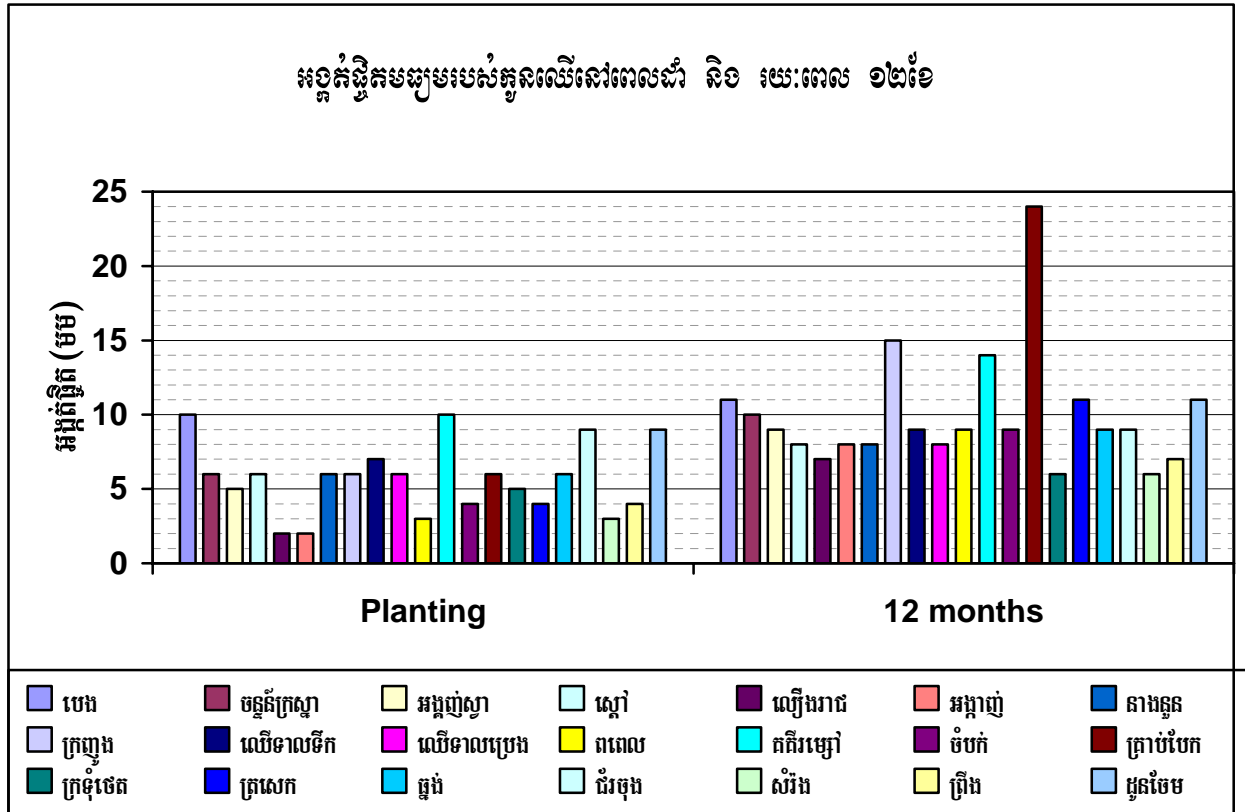
តាមក្រាហ្វិកទី ១, ២ និង ៣ បានបង្ហាញនូវកំណើនលូតលាស់កំពស់, អង្កត់ផ្ចិត និង អត្រារស់ នៃកូនលើ ក្នុងស្រុកទាំង ២១ប្រភេទ ដូចខាងក្រោម :



ត្រារូបភាពទី ១ : កំពស់មធ្យមរបស់កូនលើនៅពេលដាំ និង យេះពេល ១២ខែ

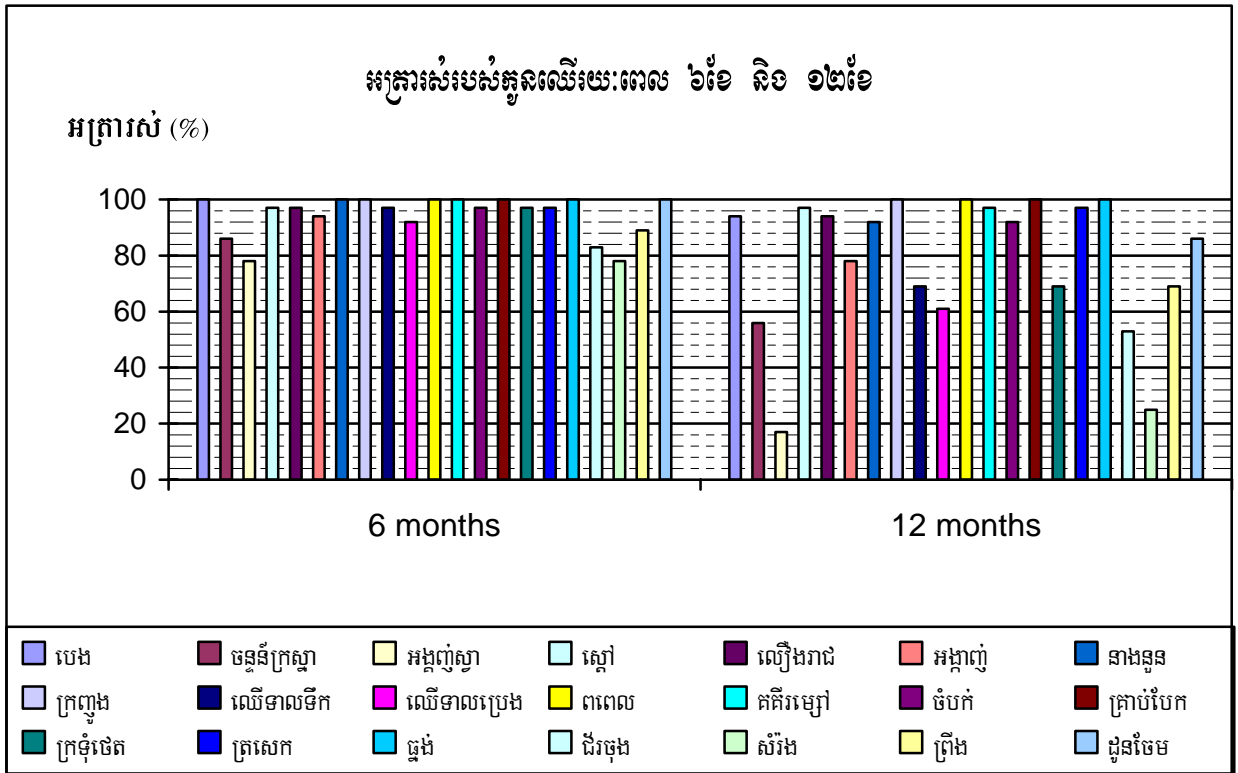
ការលូតលាស់កំពស់កូនលើទាំង ២១ប្រភេទ ក្នុងដំណាក់កាលដំបូងបានបង្ហាញឱ្យឃើញថា មានប្រភេទលើ ចំនួន ៥ប្រភេទ លូតលាស់លឿន (លឿងរាជ, អង្កាញ់, ពពេល, ត្រាបំបែក, សំរឹង) និង ៤ប្រភេទ លូតលាស់មធ្យម (ចន្ទីក្រស្នា, អង្កញ់ស្នា, ក្រព្យុង, ត្រសេក) និង ៧ប្រភេទ ផ្សេងទៀតលូតលាស់យឺត (នាងនួន, លើទាលទឹក, ឈឿងរាជ, អង្កាញ់, ឆ្នាំង, ត្រីង និង ដូនចែម) ហើយប្រភេទលើក្រៅពីនេះ ច្រើនស្ថិតស្រពោនបាក់ចុងនៅក្នុងរដូវ ប្រាំងដែលអូសបន្លាយពេលយូរដូចជា : បេង, ស្លៅ, លើទាលប្រេង, ក្រទុំថេត និង ជីវចុង ។

អង្កត់ផ្ចិតមធ្យមរបស់កូនឈើនៅពេលដាំ និង រយៈពេល ១២ខែ



ក្រាហ្វិកទី ២ : អង្កត់ផ្ចិតមធ្យមរបស់កូនឈើនៅពេលដាំ និង រយៈពេល ១២ខែ

តាមក្រាហ្វិកទី ២ បានបង្ហាញអោយឃើញថា មានកូនឈើចំនួន ៦ប្រភេទ (លឿងរាជ , អង្កាញ់ , ក្រព្យុង , ពពេល , គ្រាប់បែក និង ត្រសក ) ដែលមានអង្កត់ផ្ចិតលូតលាស់លឿននៅក្នុងដំណាក់កាល ១២ខែដំបូង និង ប្រភេទឈើចំនួន ៧ប្រភេទទៀត លូតលាស់មធ្យម (ចន្ទីក្រណាម , អង្កាញ់ស្វា , គគីរម្សៅ , ចំបក់ , ឆ្នង់ , សំរឹង និង ព្រីង) ហើយប្រភេទឈើក្រៅពីនេះ មានអង្កត់ផ្ចិតលូតលាស់យឺតនៅក្នុងដំណាក់កាលដំបូងដូចជា : បេង , ស្លៅ , នាងនួន , ឈើទាលទឹក , ឈើទាលប្រេង , ក្រណាម , ជ័រចុង និង ដូនចែម ។



**ក្រាហ្វិកទី ៣ : អត្រាអនុវត្តរបស់គូសលើទាំង ២៦ប្រភេទ**

តាមក្រាហ្វិករយៈពេល ៦ខែដំបូង (មិថុនា-ធ្នូ/២០០៤) បានបង្ហាញឱ្យឃើញថា ការពិសោធន៍ដាំជ្រើសរើសប្រភេទលើមានអត្រាអនុវត្តទូទៅនៅចន្លោះពី ៧៨%-១០០% ។ ប៉ុន្តែប្រភេទលើមួយចំនួនមានអត្រាអនុវត្តធ្លាក់ចុះដូចជា ត្រឹង(៨៩%) , ចន្ទនីក្រសួរ(៨៦%) , ជីវចុង(៨៣%) , អង្កញ់ស្នា(៧៨%) និង សំរឹង(៧៨%) ហើយប្រភេទលើក្រៅពីនេះ មានអត្រាអនុវត្តខ្ពស់ពី ៩២%-១០០% ។

អត្រាអនុវត្តក្នុងរយៈពេល ១២ខែបន្ទាប់ (មិថុនា/២០០៤-មិថុនា/២០០៥) យើងសង្កេតឃើញថាមានការប្រែប្រួលខ្លាំង បើប្រៀបធៀបទៅនឹងរយៈពេល ៦ខែដំបូង ។ ព្រោះក្នុងដំណាក់កាលនេះ កូនលើឆ្លងកាត់រដូវប្រាំង ដែលកូនលើមួយចំនួនមិនអាចធនទ្រាំភាពរាំងស្ងួត ។ តាមក្រាហ្វិកឃើញថាមានប្រភេទលើចំនួន៤ មានអត្រាអនុវត្ត ១០០% (ក្រញូង , តពេល , ត្របប់បែក និង ធ្នង់) និង ប្រភេទលើចំនួន ៩ប្រភេទទៀត មានអត្រាអនុវត្ត បេង(៩៤%) , ស្មៅ(៩៧%) , លឿងរាជ(៩៤%) , អង្កាញ់(៧៨%) , នាងនួន(៩២%) , គគីរម្សៅ(៩៧%) , ចំបក់(៩២%) , ត្រសេក(៩៧%) និង ជូនចែម(៨៦%) ។ កូនលើចំនួន ៦ប្រភេទផ្សេងទៀត មានអត្រាអនុវត្តធ្លាក់ចុះចន្លោះពី ៥៣%-៦៩% (ចន្ទនីក្រសួរ , លើទាលទឹក , លើទាលប្រេង , ក្រទុំថេត , ជីវចុង និង ត្រឹង) ហើយមានកូនលើពីរប្រភេទ ដែលអត្រាអនុវត្តទាបបំផុតគឺ អង្កញ់ស្នា(១៧%) និង សំរឹង(២៥%) ។



**៤. សន្និដ្ឋាននិងអនុសាសន៍**

ឆ្លងតាមការពិសោធន៍រយៈពេល ១ឆ្នាំ យើងសង្កេតឃើញប្រភេទឈើជាទូទៅមានអត្រាស្រស់ខ្ពស់ តែប្រភេទមួយចំនួនមិនអាចធន់ទ្រាំភាពរាំងស្ងួត ដែលអូសបន្លាយពេលក្នុងរដូវប្រាំង ជាហេតុបណ្តាលឱ្យកូនឈើត្រូវងាប់ច្រើនដូចជា អង្កាញ់ស្វា(១៧%) , សំរឹង(២៥%) , ជីវចុង( ៥៣%) និង ចន្ទនីក្រស្នា( ៥៦%) ។

ប្រសិនបើគិតដល់លទ្ធផលដំបូងពីការលូតលាស់កំពស់ អង្កត់ផ្ចិត និង អត្រាស្រស់ នៃការដាំជ្រើសរើសប្រភេទឈើទាំង ២១ ក្នុងតំបន់ក្បាលឆាយ ក្រុងព្រះសីហនុ ប្រភេទឈើលឿងរាជ អង្កាញ់ ក្រព្វង ពពេល គ្រាប់បែក និង ត្រសែក អាចត្រូវបានផ្តល់ជាអនុសាសន៍សំរាប់ធ្វើការដាំដុះក្នុងតំបន់ទីជម្រាលក្បាលឆាយ ប្រភេទនេះផ្តល់ការលូតលាស់រាប់រហ័ស និង មានអត្រាស្រស់ខ្ពស់ បើប្រៀបធៀបក្នុងចំណោមប្រភេទឈើផ្សេងៗ ។ ម្យ៉ាងវិញទៀត ប្រសិនបើកូនឈើប្រភេទខាងលើមិនអាចរកបាន យើងអាចប្រើប្រាស់ប្រភេទឈើបន្ទាប់មកជំនួសដូចជា ចន្ទនីក្រស្នា , នាងនួន, ឈើទាលទឹក , គគីរម្សៅ , ចំបក់ , ធ្នង់ , ព្រីង និង ដូនចែម ។

ការសិក្សានេះ ទោះជាមានចំណុចខ្លះខាតមួយចំនួនដូចជា កូនឈើយកមកពិសោធន៍មានអាយុមិនស្មើគ្នា តែយើងរកបានកូនឈើច្រើនប្រភេទ យកមកសាកល្បងពិសោធន៍ដាំជ្រើសរើសប្រភេទឈើ ។ លទ្ធផលជំហានដំបូងនេះ ពុំទាន់ទទួលយកជាផ្លូវការបាននៅឡើយ ព្រោះត្រូវរង់ចាំវិភាគលទ្ធផលនៅឆ្នាំបន្តបន្ទាប់ទៀត ។

**ឯកសារយោង :**

- ឌី ផុន ប៉ូលីន , ២០០០ *រុក្ខជាតិប្រើប្រាស់ក្នុងប្រទេសកម្ពុជា* , ភ្នំពេញ , កម្ពុជា ។
- Cambodia Tree Seed Project (CTSP). 2004. *Glossary of Seed Biology and Tree Improvement English-Khmer*. Institutional Capacity Building of the Tree Seed Sector. Forestry Administration. Phnom Penh, Cambodia.
- Kbal Chhay Watershed Project (KCWP), 2004.

