

# O

Oblong: រាងវែង, ទ្រវែង

Odour or fragrance: ពិដោរ, ក្លិនក្រអូប

OLDA (Orthodox with Limited Desiccation Ability): ប្រភេទគ្រាប់ស្ងួតដែលការសំរួតមានកំរិត

ប្រភេទមួយនៃគ្រាប់ដែលលក្ខណៈស្តុកទុករបស់វា នៅចន្លោះកណ្តាលរវាងប្រភេទគ្រាប់ស្ងួត(orthodox-អូស៊ីដ័ក្ស) និងគ្រាប់សើម(recalcitrant-វិខាល់ស៊ីតត្រីន្ត) ។

មើល Critical moisture content, Intermediate (seed), Orthodox, Recalcitrant.

Open pollination mating: ការបង្កាត់ដោយលំអងសេរី

គ្រោងការណ៍បង្កាត់វង្សត្រកូលមិនពេញលេញដែលក្នុងនោះគ្រាប់ត្រូវបានគេប្រមូលពីដើមមេដែលគ្មានពតិមានអំពីប្រភពលំអង ។ ដូចជាវិធីសាកល្បងកូនដៃ វាអាចផ្តល់ព័ត៌មានអំពីលទ្ធភាពផ្សំទូទៅរបស់គ្រាប់មេបា ។

មើល Combining ability, Cross-pollination, Mating design, Progeny test, Random mating, Wind pollination.

Operculum: សន្ទះតំរបន្ទ តំរប សន្ទះ

ជារចនាសម្ព័ន្ធ "តំរប" ឬ "មួក" របស់ប្រភេទផ្លែខែបស៊ុល និងសំបុកកេសរឈ្មោល ។

មើល Capsule.

Orang utan: ស្វាអូរ៉ាន់អូតាន់

Orbicular: មូលសំប៉ែត, ជារង្វង់

Orchid: ប្រភេទរុក្ខជាតិអូឃីដ (អូតិដេ)

Origin: ដើមកំណើត

ចំពោះប្រភេទពូជក្នុងស្រុក ដើមកំណើតគឺជាកន្លែងដែលដើមឈើកំពុងដុះ (=provenance) ។ ចំពោះប្រភេទពូជមិនមែនក្នុងស្រុក ដើមកំណើតគឺជាកន្លែងដែលគ្រាប់ពូជ ឬរុក្ខជាតិត្រូវបាននាំមកពីកន្លែងនោះ ។

មើល Indigenous, Provenance, Seed Source, Source identified seed.

Ortet: ដើមមេសំរាប់ខ្លួនផលិតកូនឈើ

ដើមមេដែលគេអាចផលិតកូនខ្លួន ។

មើល Clone, Ramet, Vegetative propagation.

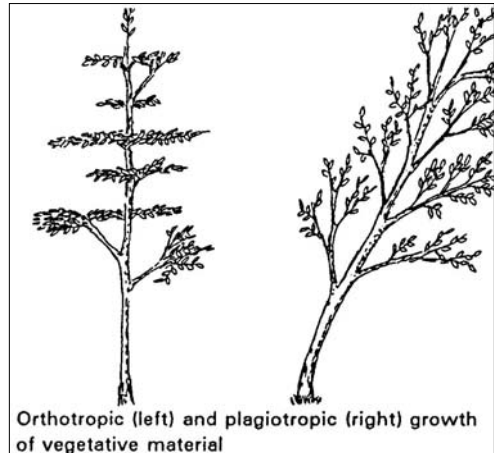
**Orthodox: អូស៊ីដុក្យ ប្រភេទគ្រាប់ស្ងួត ប្រភេទគ្រាប់ធម្មតា ប្រភេទគ្រាប់រឹង**

ពាក្យនេះ គេប្រើសំរាប់សំគាល់គ្រាប់ដែលគេអាចសង្កត់បន្តកសំណើមរបស់វាឱ្យចុះដល់ប្រហែល៥% ហើយអាចស្តុកទុកវានៅក្នុងសីតុណ្ហភាពទាប ឬក្រោមសូន្យបានរយៈពេលវែង។ តាមពិត គ្រាប់ប្រភេទស្ងួតនេះស្ថិតក្នុងភាពស្ងួត និងត្រជាក់ បុគ្គលិកមេថាបូលីសីមមិនកើតឡើងទេ ប៉ុន្តែគ្រាប់អាចនឹងខូចបានដោយភាពឡើងចាស់ ដូច្នេះទីបំផុត វាត្រូវបាត់បង់ជីវិត។ ពាក្យន័យផ្ទុយ Recalcitrant (ប្រភេទគ្រាប់សើម) ។  
មើល Ageing, Intermediate (seed), Metabolism, OLDA, Temperate recalcitrant.

**Orthotropic growth: ការលូតលាស់ត្រង់ទៅលើ**

ជាស្ថានភាពដែលត្រូវលូតលាស់ដុះឡើងត្រង់ទៅលើ។ ពាក្យន័យផ្ទុយ Plagiotropic growth (ការលូតលាស់ទ្រេត) ។

មើល Coppice shoots, Hedging, Juvenile, Mature, Plagiotropic growth, Reiteration, Vegetative propagation.



Orthotropic (left) and plagiotropic (right) growth of vegetative material

**Orthotropous (=atropous): ដែលឈរត្រង់ទៅលើ**

ទិសរបស់អូវូលដែលអូវូលវិវត្តទៅក្នុងស្ថានភាពត្រង់ទៅលើចេញពីផ្លាសេនថា (placenta) ហេតុនេះហើយ ហែលីម និងមីក្រូភិលស្ថិតនៅចុងម្ខាងទៀតនៃគ្រាប់នេះ។

មើល Anatropos, Campylopropous, Ovule orientation.

**Osteoclereids: ភ្នាសកណ្តាលនៃសំបកគ្រាប់ឡេហ្គូម (Legume)**

ស្រទាប់មួយនៃកោសិកាកណ្តាលនៅចន្លោះកោសិកា macrosclereids និង parenchyma នៅក្នុងសំបកគ្រាប់ឡេហ្គូម។

មើល Macrosclereids, Legume seed.

**Outbreeding (= outcrossing): ការបង្កាត់លំអងមកពីក្រៅ (ញាតិសន្តានឆ្ងាយ)**

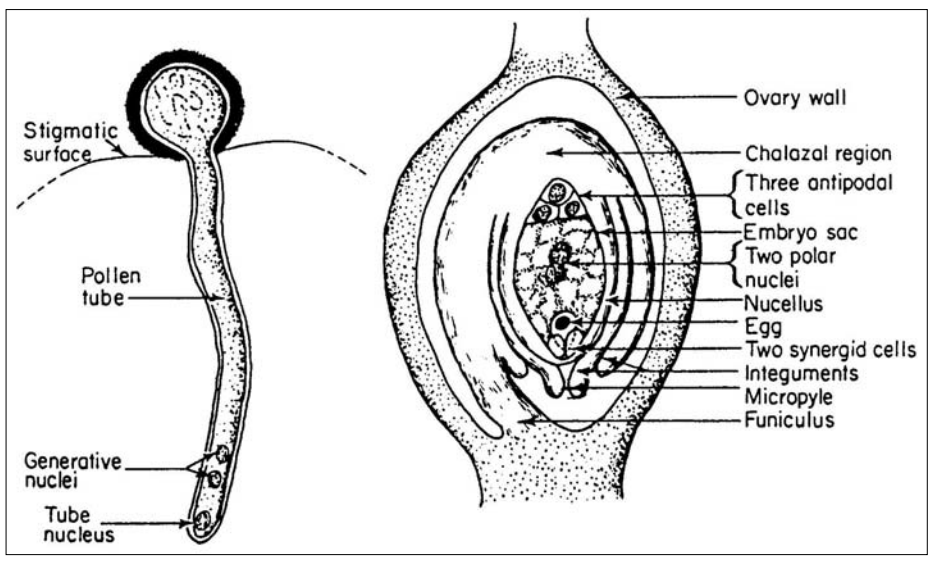
ការផលិតកូនដោយការរលាយចូលគ្នានៃហ្គាមីតដែលជាប់សាច់ញាតិឆ្ងាយ។ ពាក្យន័យផ្ទុយ Inbreeding ។  
មើល Incompatibility, Dioecious, Dichogamy, Self incompatibility.

**Outcross: ការបង្កាត់លំអងមកពីក្រៅ (ញាតិសន្តានឆ្ងាយ)**

មើល Outbreeding

**Ovary: អូវែរី (អូវែរ)**

ជាផ្នែកមួយនៃកេសរព្យីដែលផ្ទុកអូវូលមួយ ឬច្រើន ហើយនៅពេលទុំ បង្កើតជាផ្លែ ឬភេរីខាប ។  
មើល Ovule, Pistil



**Oven-dry: ឡស័ង្កតគ្រាប់**

ទាក់ទងទៅនឹងបន្ទុកសំណើម មានវិធីសាស្ត្របទដ្ឋាន(គំរូ) ISTA/AOSA ក្នុងការសំង្កតគ្រាប់នៅ១០៣ អង្សាសែលស្យែស(សេ) ក្នុងរយៈពេល២៤ម៉ោង ដើម្បីឱ្យដឹងសំរកទំងន់ ដែលជាការចង្អុលបង្ហាញពីបន្ទុកសំណើមរបស់គ្រាប់ ។

មើល Calibration, Moisture content, Moisture meter.

**Ovulate: បញ្ចេញបុព្វល ចេញអូវូល**

មានតែពូកកុក្កុជាតិដែលមានគ្រាប់ប៉ុណ្ណោះ ។ អាចប្រើបានចំពោះផ្កាទោល ឬស្រូវបែន្លែ(strobili) ឬក្កុជាតិ ព្យីនៃពូកកុក្កុជាតិមានសរីរាង្គភេទដាច់ពីគ្នា ។

មើល Dioecious, Flower, Pistillate, Staminate.

**Ovule: អូវូល អូវុល**

កោសិកាស៊ីតូបូកជាមួយកោសិកាគូបផ្សំដែលវិវត្តទៅជាគ្រាប់ក្រោយពីបង្កកំណើតរួច ។

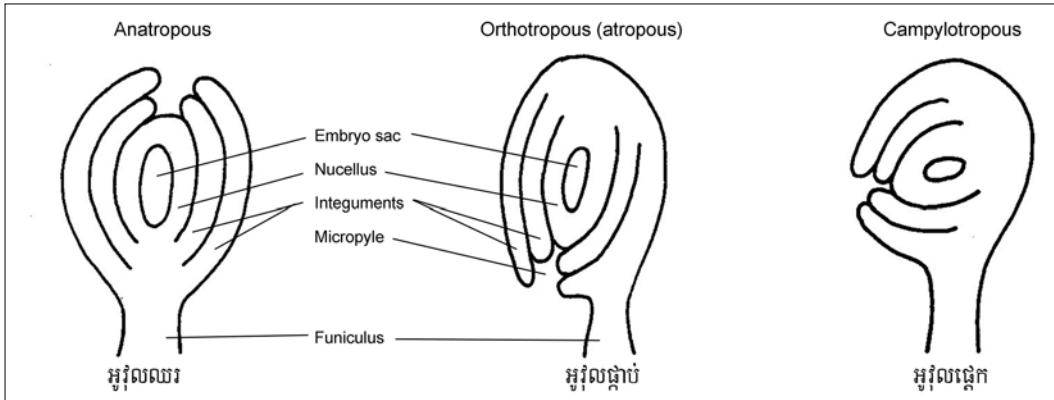
មើល Embryo sac, Fertilisation, Ovary, Pistil.

**Ovule orientation: ទិសអូវូល**

ជាស្ថានភាពរបស់អូវូលនៅក្នុងអូវែរី ដែលអាចឈរត្រង់ទៅលើ(គេហៅ orthotropous) អាចបញ្ជាស ទិសចុះ ដែលមីក្រូភែលប្រឈមមុខនឹងផ្លាសែនថា(ទងសុក) (Anatropous) ឬអាចបង្កើតជាមុំមួយជា

មួយផ្លាសេនថា(campylotropous) ។ ទិសអូវុល គេអាចមើលឃើញនៅលើគ្រាប់ ជាទីតាំងរបស់មីក្រូ ភែលធៀបទៅ នឹងចំណុចហែលីម (hilum) និង ខាឡាហ្សា (chalaza) ។

មើល Ovule, Placenta.



Ovuliferous scale: ស្រកាអូវុល

ជាស្រកាដែលទ្រអូវុលនៅក្នុងកោននៃពូកកុកូជាតិស្លឹកម្តូល( ផ្ទុយនឹងស្រកាតំបារស្លឹក) ។

មើល Bract, Ovule, Cone.

